



Жеке қорғану құралдары биіктіктен құлаудан тауарлық белгісі "GURU". Анкерлік құрылым типті (такелаждық платина).

Анкерлік құрылым типті арт. guru02-17

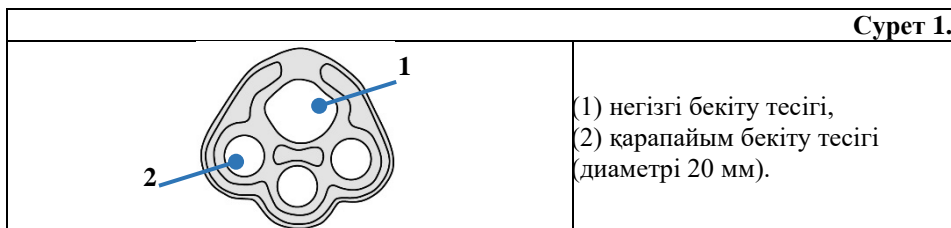
(Такелаждық пластиналар GURU)

1. Қолдану

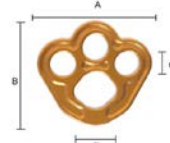
Биіктіктен құлаудан жеке қорғану құралдары (бұдан әрі ЖҚҚ) В типті анкерлік құрылғы биіктіктен құлаудан қорғау үшін жеке қорғану құралы болып табылады. ЖҚҚ бір уақытта бір-үш пайдаланушыға қосылу үшін пайдаланылуы мүмкін. Биіктікте жұмыс істеу кезінде ЖҚҚ-ның басқа компоненттерін бір-біріне қосуға арналған. Сондай-ақ станцияларды ұйымдастыруда, құтқару жұмыстарын жүргізуде, аспалы өткелдерді тарту және еңсеру кезінде пайдалануға болады.

2. Сипаттама

Өнімнің сыртқы түрі 1-суретте көрсетілген. Такелаждық пластинаның сипаттамасы 1-кестеде көрсетілген.



Кесте 1

Артикул	Материал		A mm	B mm	C Ø	D Ø	S mm	Масса, гр. (±3%)
guru02-17	Дюраль		90	82	20	34	7	57
MBS	Минималды деструктивті күш				30kN			
WLL	Максималды рұқсат етілген жұмыс жүктемесі				10kN			

3. Пайдалану

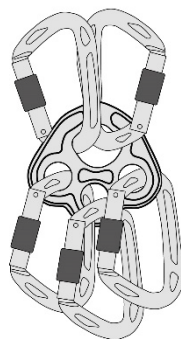


Бұл ЖҚҚ пайдалану құжаттамасына, қауіпсіздік ережелеріне, сондай-ақ олар арналған қызмет саласының ережелеріне сәйкес пайдаланылуы керек. Өнімдерді пайдалану кезінде жүйенің барлық компоненттері бір-бірімен үйлесімді болуы керек 2-сурет. Сәйкес келмейтін компоненттерді қолдану қауіпсіздікті қамтамасыз ету жүйелерінің еріксіз ажыратылуына, бұзылуына немесе дұрыс жұмыс істеуінің бұзылуына әкелуі мүмкін.

Сурет 2.

Компонент: тиісті пайдалану құжаттамасымен қаптамада сатуға дайын түрде дайындаушы жеткізетін қауіпсіздікті қамтамасыз ету жүйесінің бөлігі. (Компоненттердің мысалдары: такелажная пластина, карабин, т. б.)

Сақтандыру, ұстау жүйелерінде, қол жеткізу және позициялау жүйелерінде, құтқару және эвакуациялау жүйелерінде биіктіктен құлаудан ЖҚҚ пайдалану өндірушіні қолдану жөніндегі осы Нұсқаулыққа және Ресей Федерациясының аумағында қолданылатын биіктікте жұмыс істеу кезінде еңбекті қорғау жөніндегі ережелерге немесе аталған ЖҚҚ пайдаланылатын мемлекеттің аумағында қолданылатын нормативтік құжаттарға сәйкес жүзеге асырылады. Биіктіктен құлаған ЖҚҚ Орындалатын жұмыстардың сипаты мен шарттарына сәйкес келуі тиіс. Пайдаланушының қауіпсіздігі жеке қорғаныс құралдарын дұрыс таңдауға байланысты; ЖҚҚ — ны дұрыс пайдалану дағдылары мен дағдыларынан; пайдаланылатын ЖҚҚ-ның үйлесімділігі (үйлесімділік-басқа ЖҚҚ-мен өзара әрекеттесу кезінде ЖҚҚ-ны дұрыс пайдалану).



Назар аударыңыз! Пайдалануды бастамас бұрын әрқашан жабдықты визуалды және тактильді тексеруден өткізіңіз.

Сурет 3. Шартты белгілер



Визуальный контроль

Қолданар алдында якорь құрылғысының тұтастығын тексеріңіз. Әрбір қолданар алдында жарықтар, деформациялар, белгілер, тозу және коррозия белгілері және т.б. жоқ екеніне көз жеткізіңіз.

4. ПАЙДАЛАНУҒА БЕРУ

ЖҚҚ-ны бірінші рет қолданар алдында оның жұмыс күйіне көз жеткізу керек, атап айтқанда:

- осы төлқұжатты мұқият оқып шығыңыз;

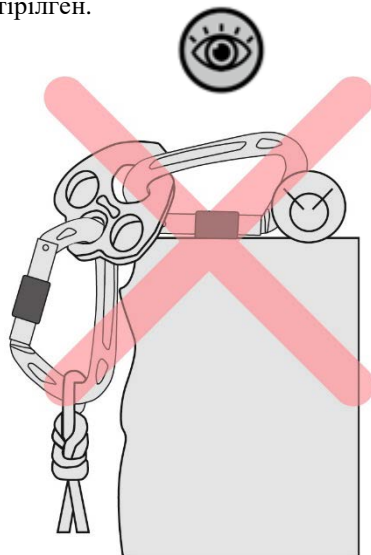
- Мұқият визуалды тексеру және функционалды тексеру жүргізу.

Есепке алу мен тексерудің ыңғайлылығы үшін спорттық мүкәммал туралы ақпаратты (атауы, сериялық нөмірі, пайдалануға берілген күні, тексеру және пайдаланудан шығару жөніндегі ақпарат) тексеру бланкісіне енгізу ұсынылады. Тексеру формасының мысалы 14 бөлімде келтірілген.

Пайдалануға беруді мерзімді тексерулерге, ұсынымдар мен қабылдамауларға қойылатын өзекті талаптар мен нормалармен танысқан тұлға жүргізуге тиіс. Бұл адам құрылғыны пайдалану мүмкіндігін, ақаулардың маңыздылығын (олар анықталған кезде) анықтай және бағалай білуі, Түзету әрекеттерін бастауы және бұл үшін қажетті білім мен ресурстарға ие болуы керек.

Пайдалану кезінде жабдықтың күйін және оның жүйенің басқа элементтеріне қосылуын үнемі тексеріп отыру маңызды. Барлық беріліс элементтері бір-біріне қатысты дұрыс орналасқанына көз жеткізіңіз.

Сурет 4.



Сурет 4. Жарамсыз пайдалану

Пайдаланушылар әр қолданар алдында және одан кейін өнімдерді мұқият визуалды тексеруден және функционалды тексеруден өткізуі керек!

5. ПАЙДАЛАНУ ЕРЕЖЕЛЕРІ

Тыйым салынады!

- Өнімнің дизайнына өзгерістер енгізу және кез-келген модификацияны орындау.
- Өндірушімен келісілмеген жөндеу жұмыстарын жүргізу.



- Бір-бірін пайдалану қауіпсіздігіне әсер ететін жүйенің үйлесімсіз компоненттерін бірлесіп пайдалану.
- Бұйымды мақсатсыз пайдалану, сондай-ақ осы паспортта баяндалған қауіпсіздік техникасы қағидалары мен талаптарын бұзу.
- Рұқсат етілген максималды номиналды жүктемеден асып кету.

Мынадай ақаулардың бірі болған кезде такелаждық пластинаны пайдалануға болмайды:

- деформациялар, жарықтар, шамадан тыс тозу, коррозия және т. б.
- құлауды тоқтатуға қатысты;
- мақсатсыз қолданылды;
- өндіруші белгілеген белгілер жоқ немесе оқылмайды;
- биіктіктен құлаудан осы ЖҚҚ пайдаланудың толық тарихы белгісіз;

6. ТЕКСЕРУ ЖӘНЕ ҚАБЫЛДАМАУ

Әрбір қолданар алдында және кейін ЖҚҚ жабдығы одан әрі қауіпсіз пайдалануға жарамдылығын және ықтимал ақаулардың болмауын бағалау үшін мұқият визуалды және тактильді тексеруден өтуі тиіс. Ақаулар анықталған жағдайда өнімді пайдаланудан шығару керек! Өнімнің жай-күйіне күмән туындаған жағдайда, өндірушіден немесе құзыретті адамнан кеңес алыңыз. Өнімге шамадан тыс жүктемелерді қолданған кезде құзыретті тұлға немесе дайындаушы осы өнімнің жарамдылығын растағанға дейін оны пайдаланудан бас тартыңыз.

Әрбір қолданар алдында және кейін тексерулер жүргізуден басқа ЖҚҚ жабдығы 12 айда кемінде 1 рет жоспарлы мерзімді тексерулерден өтуі тиіс. Өнімдерді пайдалану қарқындылығына байланысты жоспарлы тексерулердің жиілігін 6 айда 1 есеге дейін және одан да жиі арттыру ұсынылады.

ТЕКСЕРУ ТҮРЛЕРІ	Жиілігі
Жоспарлы	12 (6) айда кемінде 1 рет
Жоспардан тыс	Әрбір штаттан тыс пайдаланудан кейін өнімге зиянды және қауіпті факторлардың әсері
Пайдалану	Әр қолданар алдында және кейін

7. ТЕКСЕРУ БАРЫСЫ.

1. Таңбалау арқылы өнімді анықтаңыз. Таңбалау түсінікті және оқылатын болуы керек.
2. Өнімнің жарамдылық/сақтау мерзімі аяқталмағанына көз жеткізіңіз.
3. Өнімді визуалды және тактильді тексеруден өткізіңіз, оны тексеруге кедергі келтіретін барлық заттардан босатып, жоқ екеніне көз жеткізіңіз: дайындаушымен келісілмеген қандай да бір модификация (ЖҚҚ жабдығын жөндеу) жасау;
осы өнімді қолдану қауіпсіздігіне әсер ететін ақаулар*;
зиянды және қауіпті факторлардың әсері.
4. Өнімге функционалды тексеру жүргізіңіз.
5. Жүргізілген тексеру негізінде өнімді одан әрі пайдалану мүмкіндігін бағалаңыз.

Әрі қарай пайдалану қауіпсіздігіне әсер ететін анықталған ақаулары бар бұйымдар қабылданбауы және кәдеге жаратылуы тиіс.

8. МҮМКІН АҚАУЛАР

Деформациялар	Бекіту саңылауының ақауы
Жарықтар	Химиялық заттардың әсері
Шамадан тыс абразия	Өндіріс — 10-нан астам %
Металдағы ойықтар	Коррозия



9. Техникалық қызмет көрсету

Өнімді тазарту үшін: таза сумен шайыңыз, содан кейін құрғатыңыз. Өнімді 80°C-тан жоғары температураға ұшыратпаңыз, тұтқаны жабу құрылғысының дұрыс емес немесе толық емес әрекеті. Тазалау кезінде сілтілерді, қышқылдар мен еріткіштерді, ағартқыштарды қолдануға тыйым салынады.

10. ҚЫЗМЕТ МЕРЗІМІ, САҚТАУ, ӨНДІРУШІНІҢ КЕПІЛДІКТЕРІ

Өнім механикалық немесе химиялық зақымдануға жол бермейтін жағдайларда таза, құрғақ, жақсы желдетілетін жерде, жарық пен жылу көздерінен алыс жерде сақталуы және тасымалдануы тиіс.

Жақсы желдетілетін бөлмеде плюс 5-тен плюс 30°C-қа дейінгі температурада, ауаның салыстырмалы ылғалдылығы сөрелерде 60% - дан аспайтын жерде сақтаңыз.

Сақтау және пайдалану шарттары сақталған жағдайда қызмет ету және сақтау мерзімі шектелмейді. Ол өнімді өндіру, қабылдау немесе өнімнің моральдық / физикалық қартаюы басталған кезде аяқталады.

Материалдың немесе өндірістің кез – келген ақауларына кепілдік мерзімі-сатылған күннен бастап 3 жыл. Кепілдік осы паспорттың ережелерін сақтаған жағдайда мерзімді тексеру және функционалдық тексеру барысында анықталған материалдардың ақаулары мен дайындаушының ақауына ғана қолданылады. Кепілдік өнімнің табиғи қалыпты тозуына, модификацияларына немесе өзгерістеріне, дұрыс сақталмауына, мақсатсыз пайдаланылуына қолданылмайды.

Жойылғаннан кейін өнімді пайдаланудан шығарыңыз, Ресей Федерациясының Федералдық заңының "өндіріс және тұтыну қалдықтары туралы" немесе жергілікті заңнаманың талаптарына сәйкес тастаңыз.

"Гуру СПОРТ" ЖШҚ GURU маркасымен шығарылатын бұйымдарды дұрыс пайдаланбау салдарынан болған тікелей, жанама немесе басқа залалдың салдары үшін жауап бермейді.

11. Жауапкершілік

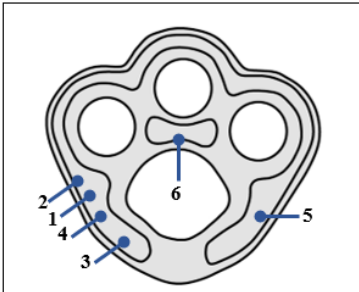
Өнімнің төлқұжаты биіктіктен құлаудан жеке қорғаныс құралын қолданудың кейбір әдістері мен негізгі әдістерін ғана сипаттайды анкерлік құрылғы – Gugu

такелаждық платина. Бұл өнімнің барлық қолданылуын көрсетпейді. Өндіруші тұтынушыға осы типтегі құрылғыларды қолданумен байланысты кейбір ықтимал қауіптер туралы хабарлайды. Осы құрылғыларды пайдалануға байланысты қызмет пайдаланушының биіктіктен құлау қаупінің пайда болуымен байланысты туындайтын қауіпті және зиянды факторларға байланысты қауіпті болып табылады. Құрылғыны пайдалану басталғанға дейін осы құжатпен мұқият танысыңыз.

Нұсқаулықта көрсетілген ескертулерді елемей жарақатқа және тіпті өлімге әкелуі мүмкін.

Назар аударыңыз! Бұл өнімді тек арнайы дайындықтан өткен адамдар немесе білікті пайдаланушының тікелей бақылауымен қолдана алады. Пайдаланушы осы құрылғыны пайдалануға байланысты өз әрекеттері үшін жеке жауап береді. Егер Пайдаланушы осы құрылғыны пайдаланғаны үшін жауапкершілікті өз мойнына ала алмаса немесе осы паспортта келтірілген нұсқаулықты түсінбесе, пайдаланудан бас тартуы тиіс.

12. Таңбалау

	1	Знак необходимости изучения инструкции
	2	ЕАС - Единый знак обращения продукции на рынке государств-членов Таможенного союза. Знак соответствия требованиям Технического регламента Таможенного союза.
	3	Артикул – GURUxx-xx
	4	ТР ТС 019/2011 - Технический регламент Таможенного союза «О безопасности средств индивидуальной защиты».
	5	Маркировка нагрузок, кН
	6	Изготовитель

13. ТАЛАПТАРҒА СӘЙКЕСТІГІ

Өнім жеке қорғаныс құралдарының қауіпсіздігі туралы 019/2011 КО ТР талаптарына сәйкес келеді

ГОСТ EN 795-2019 еңбек қауіпсіздігі стандарттарының жүйесі. Биіктіктен құлаудан жеке қорғаныс құралдары. Якорь құрылғылары. Жалпы техникалық талаптар. Сынақ әдістері

14. ТЕКСЕРУ НЫСАНЫ

Құрылғының бренді, моделі және түрі:

Артикул:

Пайдалануға берілген күні:

Ұйымдастыру және жауапты пайдаланушы:

Пайдалануға беру/пайдаланудан шығару, мерзімді тексерулер туралы белгілер

Күні	Тексеру түрі	Анықталған ақаулар	Құзыретті тұлғаның ТАӘ және қолы	Із. күні кезеңі. тексерулер	Тексеру нәтижесі (толеранттылық / экспл.)

* осы құжатты толтыру өндірушінің міндетті талабы болып табылмайды және ұсынымдық сипатта болады



www.guru-st.ru



ТӨЛҚҰЖАТ
тел. 8 (800) 224-43-04

GURU